

# האם יש איזון פוליטי בתכניות חדשות ואקטואליה בתקשורת האלקטרונית?

נערך על-ידי:

**ד"ר אברהם כרמלי**

ינואר 2015

1.5

## תוכן עניינים

		<b>תקציר מנהלים</b>
עמ' 3	.....	
עמ' 4	.....	<b>מבוא ושיטת המחקר</b>
עמ' 6	.....	<b>ממצאים</b>
עמ' 6	.....	- תכניות, מגישים ושעות שידור
עמ' 6	.....	- עמדות מדיניות של המגישים
עמ' 9	.....	- מי הם המגישים המזוהים עם הימין ואילו תכניות הם מגישים?
עמ' 10	.....	- מי הם המגישים המזוהים עם השמאל ואילו תכניות הם מגישים?
עמ' 12	.....	- מגישים: פילוח לפי רמת דתיות
עמ' 13	.....	- מגישים: פילוח לפי מגדר
עמ' 15	.....	- סיכום
עמ' 16	.....	<b>דיון ומשמעויות בנימה אישית</b>
עמ' 18	.....	<b>נספחים: רשימת תכניות וחדשות ואקטואליה ומגישיהן – נכון ל-15.12.2014.</b>
עמ' 18	.....	1. רשת ב'
עמ' 19	.....	2. גלי צה"ל
עמ' 20	.....	3. ערוץ 1
עמ' 21	.....	4. ערוץ 2
עמ' 22	.....	5. ערוץ 10

### תקציר מנהלים

מחקר זה מתמקד בשאלה האם בתכניות חדשות ואקטואליה המשודרות בחמישה גופי שידור ציבוריים, אכן "ניתן ביטוי מתאים ומאוזן להשקפות ודעות שונות הרווחות בציבור" - כמתחייב מחוק רשות השידור. ליתר דיוק, נבדקה השאלה האם יש בקרב המגישים בתכניות אלה, ייצוג הולם למגישים בעלי עמדות מדיניות המזוהות עם הימין.

במסגרת המחקר נבדקו 48 תכניות חדשות ואקטואליה המשודרות בהיקף של 172 שעות בשבוע, בשתי תחנות רדיו - רשת ב' וגלי צהל - ובשלושה ערוצי טלוויזיה - ערוץ 1, ערוץ 2 וערוץ 10. לבדיקת שאלת האיזון והגיוון, סווגו עמדותיהם המדיניות של 70 מגישי התכניות לשתי קטגוריות - מרכז-שמאל או ימין. סיווג העמדות המדיניות נעשה על פי שיקול דעתו של החוקר (ראו בפרק "מבוא ושיטת המחקר" דיון בשאלת אופן סיווג השקפות מדיניות של המגישים).

ההבדלים בין המגישים בשתי הקבוצות משתקפים בשלושה מדדים:

1. מספר מגישים: מתוך 70 מגישים 8 (11%) הם בעלי עמדות מדיניות המזוהות עם הימין, לעומת 62 (89%) המזוהים עם עמדות של מרכז-שמאל.
2. מספר שעות שידור שבועיות: מתוך 172 שעות שידור, 6.25 (4%) שעות הן תכניות המשודרות על ידי מגישים ימניים, לעומת כ-166 (96%) שעות הן תכניות המשודרות על ידי מגישים המזוהים עם עמדות של מרכז-שמאל.
3. ממוצע דקות שידור למגיש: כל מגיש המזוהה עם הימין מגיש בכל שבוע, בממוצע, תכנית שאורכה 47 דקות, לעומת ממוצע של 160 דקות שידור של מגיש המזוהה עם מרכז-שמאל.

שמונת המגישים הימניים משדרים בגלי צהל - 6, בערוץ 1 - מגיש אחד, ובערוץ 10 - מגישה אחת. אין מגישים ימניים ברשת ב' ובערוץ 2. עיון בתכניות המשודרות על ידי המגישים הימניים מראה שאף אחת מתכניות אלה אינה נמנית עם תכניות חדשות ואקטואליה מרכזיות. בנוסף לסיווג המגישים על פי עמדות מדיניות, הם סווגו על פי שני משתנים נוספים: רמת דתיות ומגדר.

קיימת חפיפה גדולה בין שתי קבוצות המגישים ה"ימניים" וה"דתיים" מצד אחד, ובין שתי הקבוצות האחרות, המזוהים עם מרכז-שמאל וחילוניים. לכן הממצאים במשתנה דתיות, דומים מאוד לממצאים שהוצגו לעיל במשתנה עמדות מדיניות.

מתוך 70 מגישים, 45 (64%) הם גברים לעומת 25 (36%) נשים. המגישים הגברים משדרים כ-102 (59%) שעות בשבוע, לעומת 70 (41%) שעות המשודרות על ידי מגישות נשים. במדד השלישי ממוצע דקות שידור למגיש - יש יתרון למגישות: 169 לעומת 136.

## מבוא ושיטת המחקר

חוק רשות השידור וחוק הרשות השנייה לטלוויזיה ורדיו, מחייבים שידורים מאוזנים הנותנים ביטוי למגוון עמדות ודעות בחברה הישראלית.\*

מחקר זה בודק את השאלה האם העמדות המדיניות של ציבור המזדהה עם מפלגות הימין, זכות לביטוי הולם בשידורי הרדיו והטלוויזיה הציבוריים.

עמדות מדיניות של מפלגות הימין, מוגדרות כעמדות המיוצגות בכנסת התשע עשרה על ידי הליכוד, ישראל ביתנו והבית היהודי, ועל ידי חברי כנסת ממפלגות אחרות הדוגלים בעמדות לאומיות דומות.

בכנסת ה-19 זכו שלושת מפלגות הללו ב-43 מנדטים – 36%. יש להניח שגם במפלגות אחרות (מפלגות דתיות, התנועה בחלקה, ועוד) ישנם חברי כנסת בעלי עמדות מדיניות ימניות. כך שניתן לשער שעמדות אלה מייצגות עמדות של בין 36% עד 50% מחברי הכנסת, ושל הציבור – כפי שזה משתקף בסקרי דעת קהל.

במסגרת המחקר נבדקו תכניות חדשות ואקטואליה המשודרות בחמשה ערוצי תקשורת ציבוריים מרכזיים: שתי תחנות רדיו - רשת ב' וגלי צהל, ושלושה ערוצי טלוויזיה - ערוץ 1, ערוץ 2 וערוץ 10.

שאלת האיזון והגיוון בשידורים נבדקה במחקר זה באמצעות סיווג עמדותיהם המדיניות של העיתונאים המגישים את תכניות חדשות ואקטואליה. מגישי התכניות סווגו לשתי קבוצות על פי עמדותיהם המדיניות: קבוצה אחת - מגישים בעלי עמדות הקרובות לעמדות של מפלגות ימין, וקבוצה שנייה - כל יתר המגישים המזוהים מן הסתם עם עמדות של מפלגות מרכז-שמאל. סיווג עמדות המגישים נעשה על פי שיקול דעתו של החוקר.

יש לציין שתי נקודות הקשורות לשיטת המחקר.

1. סיווג עמדות מדיניות של שדרים: קשה למצוא שיטה אובייקטיבית לקביעת עמדותיהם

המדיניות של המגישים ברדיו ובטלוויזיה בישראל. רק מעטים מהם מסגירים בפומבי את עמדותיהם המדיניות. הקמפיין שנוהל לאחרונה בעניין זה זכה להצלחה מוגבלת.

יחד עם זאת, לאחרונה מספר אנשי תקשורת בכירים (כמו מוטי קירשנבאום ומשה שלונסקי) טענו שאין צורך שהמגישים ידווחו במפורש על עמדותיהם, שכן צרכן תקשורת רגיש, יכול לפענח בנקל מה עמדתו המדינית של כל מגיש. מחקר זה נעשה תוך הסכמה עם קביעה זו.

\* חוק רשות השידור - הבטחת שידור מהימן (תיקון מס' 2) תשכ"ט-1968 (תיקון מס' 27) תשע"ב-2012).

חוק הרשות השנייה לטלוויזיה ורדיו, תש"ן-1990, סעיף 5(6), וסעיף 64.

2. החשיבות של עמדתו של מגיש תכנית חדשות ואקטואליה: רבים מן המגישים ברדיו ובטלוויזיה הינם אנשי מקצוע טובים ו"אוביקטיביים", היכולים להציג גם עמדות והשקפות שונות – גם אלה המנוגדות לדעותיהם האישיות. אך ההנחה העומדת בבסיס מחקר זה היא שהעמדות המדיניות של המגישים משפיעות על היבטים שונים של עבודתם כגון אופן ניסוח השאלות ותגובות רגשיות למרואיינים.

בסיס נתוני המחקר (הכולל שמות תכניות חדשות ואקטואליה, רצועות שידור ושמות מגישים) נלקח מלוחות השידורים המתפרסמים באתרי האינטרנט של גופי השידור. נתוני מחקר זה מתייחסים לשידורים במחצית הראשונה של חודש דצמבר 2014 (ראו רשימת התכניות והמגישים בנספח 1). נתונים המחקר מתייחסים למגישים הראשים של כל תכנית, ולא למגישים מחליפים המשדרים את התכנית, בהעדרם של המגישים הראשיים. כמו כן המחקר אינו מתייחס לפרשנים ולכתבים המופיעים בתכניות אלה.

המחקר מנתח את מגישי תכניות חדשות ואקטואליה על פי 4 מסגרות שיוך:

4. ערוץ שידור: רשת ב', גלי צהל, ערוץ 1, ערוץ 2, ערוץ 10

5. עמדה מדינית: מרכז-שמאל, ימין

6. רמת דתיות: חילוני, דתי

7. מגדר: גבר, אישה

המחקר בודק את ההבדלים בין המגישים במסגרות שיוך אלה על פי 3 מדדים:

8. מספר מגישים

9. מספר שעות שידור שבועיות

10. ממוצע דקות שידור שבועי למגיש

בתכניות המשודרות על ידי צמד מגישים, לכל מגיש משויך מחצית מזמן שידור שבועי של התכנית.

## ממצאים

### תכניות, מגישים ושעות שידור

חמשת גופי השידור שנבדקו מציגים בכל שבוע 48 תכניות חדשות ואקטואליה המסתכמות במעל ל- 172 שעות שידור שבועיות. תכניות אלה מוגשות על ידי 70 מגישים שונים (לפירוט התכניות, המגישים, ושעות שידור לפי גופי שידור ראו נספח 1).

כמחצית משעות השידור השבועיות (כ-89 מתוך 172) משודרות בשתי תחנות הרדיו – רשת ב' וגלי צהל. שלושת ערוצי הטלוויזיה – ערוץ 1, ערוץ 2 וערוץ 10 – משדרים בכל שבוע תכניות חדשות ואקטואליה בהיקף דומה - 83 שעות.

17 תכניות חדשות ואקטואליה בשני ערוצי הרדיו מוגשות על-ידי 30 מגישים, ואילו 31 תכניות בשלושת ערוצי הטלוויזיה מוגשות על-ידי 43 מגישים שונים (ראו נתונים בלוח 1 שלהלן).

### לוח מס' 1 – תכניות חדשות ואקטואליה: מס' תכניות, מס' שעות שידור שבועיות, ומס' מגישים

#### – לפי גוף שידור

מס' מגישים	מס' שעות שידור בשבוע	מס' תכניות	גוף שידור	מס'
10	45.00	7	רשת ב'	1
20	43.70	10	גל"צ	2
8	12.30	7	ערוץ 1	3
19	36.09	13	ערוץ 2	4
16	35.00	11	ערוץ 10	5
<b>*70</b>	<b>172.09</b>	<b>48</b>	<b>סה"כ</b>	<b>6</b>

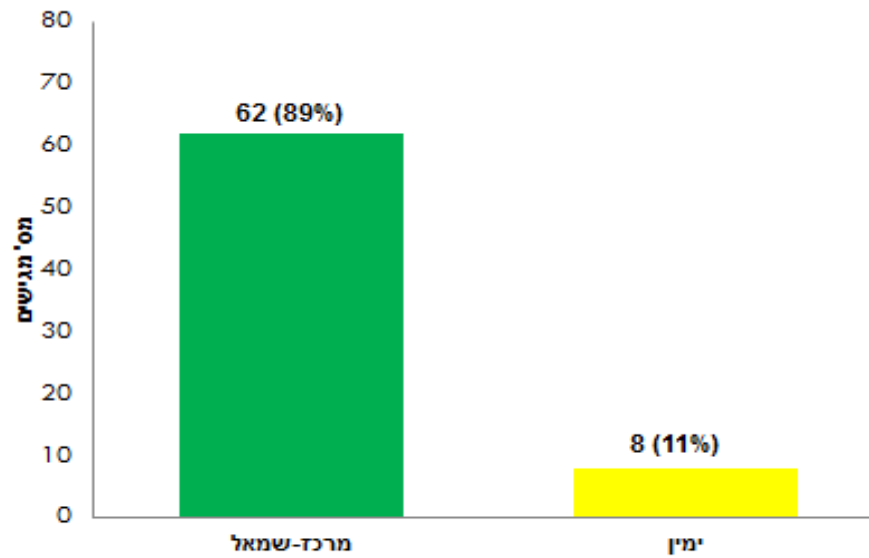
\*בחישוב סה"כ מגישים, מגישה/ה ביותר מגוף שידור אחד נספר/ה פעם אחת בלבד

### עמדות מדיניות של המגישים

89% מן המגישים של תכניות חדשות ואקטואליה בחמישה גופי השידור - 62 מתוך 70 - סווגו כבעלי עמדות מדיניות המזוהות עם מרכז-שמאל, ו-11% - 8 מתוך 70 - סווגו כבעלי עמדות מזוהות עם הימין (ראו תרשים מס' 1). שמונת המגישים המזוהים עם הימין מתחלקים כך בין גופי שידור השונים: בגלי צהל - 6 מגישים, בערוץ 1 - מגיש אחד, ובערוץ 10 - מגישה אחת. בשני גופי שידור האחרים - רשת ב' וערוץ 2 - אין כלל מגישי תכניות חדשות ואקטואליה המזוהים עם הימין (ראו תרשים מס' 2)..

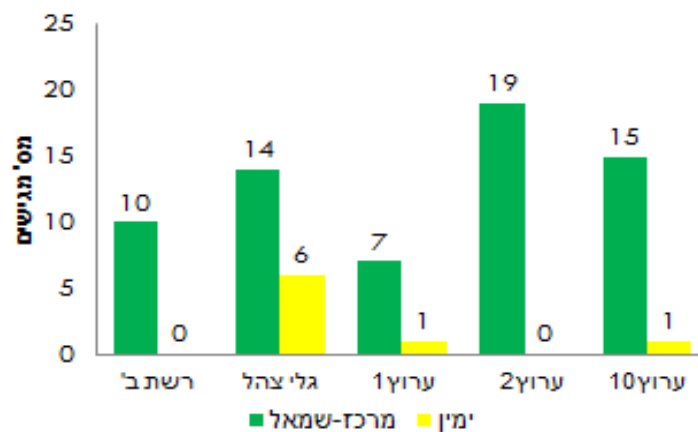
**תרשים מס' 1 – מספר המגישים בתכניות חדשות ואקטואליה בחמישה גופי שידור -**

**לפי עמדותיהם המדיניות**



**תרשים מס' 2 – מספר המגישים בתכניות חדשות ואקטואליה בגופי שידור השונים - לפי**

**עמדותיהם המדיניות**



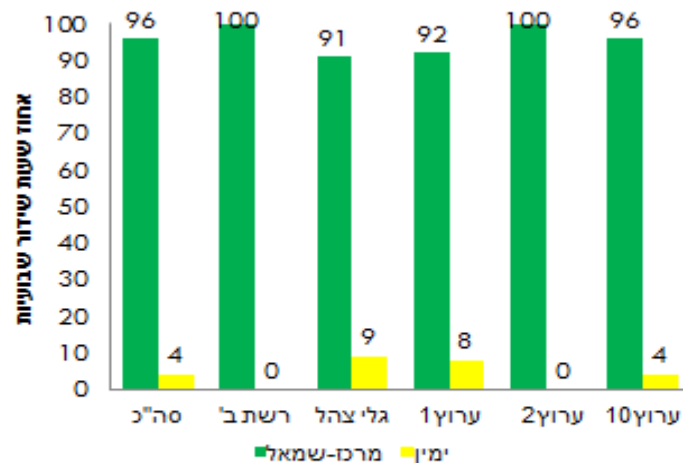
מספר שעות שידור שבועיות של תכניות חדשות ואקטואליה בכל חמשת הערוצים - 172 שעות - מפולח לפי עמדות מדיניות של מגישי התכניות מוצג בתרשים הבא.

96% משעות שידור שבועיות - כ-166 שעות מתוך 172 - מוגשות על-ידי מגישים בעלי עמדות המזוהות עם מרכז-שמאל, ורק 4% משעות השידור - 6.25 שעות מתוך 172 - מוגשות על-ידי מגישים בעלי עמדות מזוהות עם הימין.

בגלי צהל בכל שבוע 4 שעות שידור מתוך 43.70 שעות - 9% - מופקדות בידי מגישים המזוהים עם הימין, בערוץ 1 - שעת שידור אחת מתוך 12.30 שעות - 8%, ובערוץ 10 - 1.25 שעות שידור מתוך 35 שעות - 4%, משודרות על ידי מגישים ימניים. בהעדרם של מגישים ימניים ברשת ב' ובערוץ 2, שעות שידור שבועיות של תכניות המשודרות על ידי מגישים המחזיקים בעמדות ימניות הוא אפס. מן הסתם, כל יתר שעות שידור מופקדות בידי מגישים ממרכז-שמאל.

### **תרשים מס' 3 - שעות שידור שבועיות של תכניות חדשות ואקטואליה בגופי שידור השונים לפי**

#### **עמדות מדיניות של המגישים - באחוזים**



בלוח הבא מוצג מדד נוסף: ממוצע דקות שידור של מגיש בשבוע. הנתונים מראים שכל מגיש המזוהה עם מרכז-שמאל מגיש תכניות בהיקף ממוצע של 160 דקות בשבוע. לעומת זאת כל מגיש המזוהה עם הימין משדר בממוצע רק 47 דקות בשבוע. ממוצע דקות שידור של כל המגישים הוא 148 דקות.



## לוח מס' 2 – ממוצע דקות שידור למגיש בגופי שידור השונים לפי עמדות מדיניות של המגשים

מס'	גוף שידור	עמדה מדינית		
		סה"כ	ימין	שמאל-מרכז
1	רשת ב	270	0	270
2	גל"צ	170	40	131
3	ערוץ 1	97	60	92
4	ערוץ 2	114	0	114
5	ערוץ 10	135	75	131
6	סה"כ	160	47	148

### מי הם המגשים המזוהים עם הימין ואילו תכניות הם מגישים?

כפי שצוין לעיל, מתוך 70 מגישים רק 8 מזוהים עם הימין, והם משדרים בסה"כ 6.25 שעות בשבוע מתוך סך 172 שעות שידור. בלוח הבא ניתן לראות את שמות שמונה מגישים אלה והתכניות המוגשות על ידם.

שישה מבין שמונת המגשים משדרים תכניות בגלי צהל – איתן ליפשיץ, ג'קי לוי, יועז הנדל, סיוון רהב מאיר וידידיה מאיר וקובי אריאלי. ברוב המקרים מדובר בתכניות "איזון" המשודרות על ידי צמד מגישים שתפקידם להציג דעות שונות או הפוכות. ג'קי לוי (עם אברי גלעד) וקובי אריאלי (עם עירית לינור) מגישים את "המילה האחרונה". יועז הנדל (עם ספי עובדיה) מגיש באותה רצועה שידור בימי חמישי. איתן ליפשיץ מגיש את "מחשבות בע"מ", כנציג הימין יחד עם משה שלונסקי המייצג את השמאל. גם בני זוג מאיר מגישים יחד את "סוף שבוע זוגי". כל זה, בהיקף של 4 שעות שידור בשבוע בסך הכל.

המגיש היחיד המזוהה עם הימין המשדר בערוץ 1 הוא יעקב אחימאיר המגיש את "רואים עולם" במשך שעה אחת במוצאי שבת.

המגישה "הימנית" של ערוץ 10 היא אמילי עמרוסי, שהחלה להגיש בחודשים האחרונים את "ששי בבוקר" יחד עם אלי ראכלין.

כאמור בשני ערוצי תקשורת האחרים, רשת ב' וערוץ 2 אין מגישים ימניים.

**לוח מס' 3: המגישים המזוהים עם הימין והתכניות המוגשות על יחדם**

שם מגיש	שעות שידור בשבוע	רצועה	יום	שם התכנית	גוף שידור
קובי אריאלי	1	11:00-12:00	א, ג	המילה האחרונה	גל"צ
ג'קי לוי	1	11:00-12:00	ב, ד		
יעז הנדל	0.5	11:00-12:00	ה	יעז הנדל וספי עובדיה	
איתן ליפשיץ	0.5	08:00-09:00	ו	מחשבות בע"מ	
סיון רהב מאיר	0.5	12:00-13:00	ו	סוף שבוע זוגי	
ידידיה מאיר	0.5	12:00-13:00	ו		
יעקב אחימאיר	1	21:00-22:00	ש	רואים עולם	ערוץ 1
אמילי עמרוסי	1.25	06:30-09:00	ו	ששי בבוקר	ערוץ 10

**מי הם המגישים המזוהים עם השמאל ואילו תכניות הם מגישים?**

כאן התמונה שונה מאוד.

לשם השוואה מוצגות בלוח הבא 20 תכניות המשודרות על ידי 22 מגישים בחמשת גופי השידור. אלה התכניות המרכזיות של חדשות ואקטואליה, המשודרות בפריים טיים - כל המגישים מזוהים עם עמדות מדיניות שמאליות. תכניות אלה משודרות במשך 84 שעות שידור בשבוע.

להלן רשימת מגישים אלה:

אורלי וילנאי, אושרת קוטלר, אילנה דיין, אסתי פרז, אריה גולן, גיא מרוז, דנה וייס, יונית לוי, יעל דן, ירון לונדון, מוטי קירשנבאום, מיכל רבינוביץ', נדב פרי, עודד שחר, ענת דוידוב, ערד ניר, קרן נויברך, רביב דרוקר, רזי ברקאי, רינה מצליח, רינו צרור, רפי רשף.

**לוח מס' 4 – תכניות של מגישים המזוהים עם השמאל (רשימה חלקית)**

שם	שעות שידור בשבוע	רצועה	יום	שם התכנית	מס' תכנית	גוף שידור
אריה גולן	10	06:00-08:00	א-ה	הבוקר הזה	1	רשת ב
קרן נויבך	10	08:00-10:00	א-ה	סדר יום עם קרן נויבך	2	
אסתי פרז	10	12:00-14:00	א-ה	בחצי היום	3	
ענת דוידוב	1	10:00-11:00	ש	יומן השבוע	4	
אילנה דיין	1	08:00-09:00	ה	נכון להבוקר	5	גל"צ
רזי ברקאי	8	09:00-11:00	א-ד	מה בוער	6	
רינו צרור	2	09:00-11:00	ה			
יעל דן	7	12:00-13:45	א-ד	עושים צהריים	7	ערוץ 1
עודד שחר	1	21:00-22:00	ג	פוליטיקה	8	
מיכל רבינוביץ	0.5	20:00-20:30	ש	חדשות בשבת	9	
יונית לוי	5	20:00-21:00	א-ה	המהדורה המרכזית	10	ערוץ 2
אילנה דיין	1	21:00-22:00	ה	עובדה	11	
רינה מצליח	1	18:00-19:00	ש	פגוש את העיתונות	12	
דנה וייס	1	20:00-21:00	ש	חדשות סוף שבוע	13	
ערד ניר	1	17:30-18:30	ש	סדר עולמי	14	ערוץ 10
גיא מרוז	5	06:00-08:00	א-ה	אורלי וגיא	15	
אורלי וילנאי	5	06:00-08:00	א-ה			
רפי רשף	5	17:00-18:00	א-ה	חמש עם רפי רשף	16	
ירון לונדון	2.5	18:00-19:00	א-ה	לונדון את קירשנבאום	17	
מוטי קירשנבאום	3.5	18:00-19:00	א-ה			
רביב דרוקר	0.5	21:00-22:00	ג	המקור	18	
רזי ברקאי	0.5	21:00-22:00	ג			
אושרת קוטלר	1	20:00-21:00	ש	המגזין	19	
נדב פרי	1	21:15-22:15	ש	המטה	20	

### המגישים: פילוח לפי רמת דתיות

93% מן המגישים – 65 מתוך 70 - הינם חילוניים, ו-7% - 5 מתוך 70 - הם דתיים. למעשה רשימת 5 המגישים הדתיים - אמילי עמרוסי, ג'קי לוי, ידידיה מאיר, סיוון-רהב מאיר, קובי אריאלי - חופפת את רשימת המגישים הימניים - למעט שלושה ימניים שאינם דתיים - איתן ליפשיץ, יועז הנדל ויעקב אחימאיר (ראו פירוט בלוח הבא).

### לוח מס' 5 – מגישים בגופי שידור השונים: לפי רמת דתיות - במספרים ובאחוזים

מס'	גוף שידור	במספרים			באחוזים		
		חילוני	דתי	סה"כ	חילוני	דתי	סה"כ
1	רשת ב	10	0	10	100%	0%	100%
2	גל"צ	16	4	20	80%	20%	100%
3	ערוץ 1	8	0	8	100%	0%	100%
4	ערוץ 2	19	0	19	100%	0%	100%
5	ערוץ 10	15	1	16	94%	6%	100%
6	סה"כ*	65	5	70	93%	7%	100%

\*בחישוב סה"כ מגישים, מגישה ביותר מגוף שידור אחד נספרה פעם אחת בלבד

גם בעניין המגישים הדתיים, כמו במקרה של המגישים הימניים, אחוז שעות שידור שבועיות – 2% - 4.25 שעות שידור שבועיות מתוך 172 שעות - נמוך מאוד, בהשוואה לשעות שידור של מגישים חילוניים 98% - 168 שעות מתוך 172. ראו פירוט בלוח הבא.

### לוח מס' 6: שעות שידור שבועיות של תכניות חדשות ואקטואליה בגופי שידור השונים: לפי רמת

#### דתיות של המגישים – במספרים ובאחוזים

מס'	גוף שידור	במספרים			באחוזים		
		חילוני	דתי	סה"כ	חילוני	דתי	סה"כ
1	רשת ב	45.00	0.00	45.00	100%	0%	100%
2	גל"צ	40.70	3.00	43.70	93%	7%	100%
3	ערוץ 1	12.30	0.00	12.30	89%	11%	100%
4	ערוץ 2	36.09	0.00	36.09	100%	0%	100%
5	ערוץ 10	33.75	1.25	35.00	96%	4%	100%
6	סה"כ*	167.84	4.25	172.09	98%	2%	100%

בלוח הבא מוצג ממוצע דקות שידור שבועיות למגיש. הנתונים מראים שכל מגיש חילוני מגיש תכניות בהיקף ממוצע של 155 דקות בשבוע, לעומת זאת כל מגיש דתי משדר בממוצע רק 51 דקות בשבוע.

#### **לוח מס' 7: ממוצע דקות שידור למגיש בגופי שידור השונים לפי רמת דתיות של המגשים**

מס'	גוף שידור	רמת דתיות		
		חילוני	דתי	סה"כ
1	רשת ב	270	0	270
2	גל"צ	153	45	131
3	ערוץ 1	92	0	92
4	ערוץ 2	114	0	114
5	ערוץ 10	135	75	131
6	סה"כ	155	51	148

#### **המגשים: פילוח לפי מגדר**

64% מן המגשים - 45 מתוך 70 - הינם גברים ו-36% - 25 מתוך 70 - נשים. ברשת ב', בערוץ 1 ובערוץ 2 יש שיווין בין שיעור הגברים והנשים. שיעור הנשים הנמוך ביותר הוא בגלי צהל - 20% - 4 נשים מתוך 20.

#### **לוח מס' 8: מגשים בגופי שידור השונים: לפי מגדר - במספרים ובאחוזים**

מס'	גוף שידור	במספרים			באחוזים		
		גבר	אישה	סה"כ	גבר	אישה	סה"כ
1	רשת ב	5	5	10	50%	50%	100%
2	גל"צ	16	4	20	80%	20%	100%
3	ערוץ 1	4	4	8	50%	50%	100%
4	ערוץ 2	10	9	19	53%	47%	100%
5	ערוץ 10	11	5	16	69%	31%	100%
6	סה"כ*	45	25	70	64%	36%	100%

מספר שעות שידור שבועיות של תכניות חדשות ואקטואליה, מפולח לפי מגדר של מגישי התכניות מוצג בלוח הבא.

59% משעות השידור השבועיות (כ-101 שעות מתוך 171) מוגשות על-ידי מגשים גברים, ו-41% משעות השידור (70 שעות מתוך 171) מוגשות על-ידי מגישות.

בגלי צהל, בכל שבוע מופקדות בידי מגישים גברים כ- 34 שעות שידור מתוך קרוב ל- 44 שעות – 78%. רק 9.50 שעות שידור מופקדות בידי מגישות – 22%. גם בערוץ 10 שיעור שעות שידור גבוה יותר בקרב מגישים גברים מאשר בקרב מגישות – 64% לעומת 36%. ביתר הערוצים זמן שידור מתחלק באופן די שווה בין נשים לגברים.

**לוח מס' 9: שעות שידור שבועיות של תכניות חדשות ואקטואליה בגופי שידור השונים: לפי**

**מגדר של המגישים – במספרים ובאחוזים**

מס'	גוף שידור	במספרים			באחוזים		
		גבר	אישה	סה"כ	גבר	אישה	סה"כ
1	רשת ב	21.00	24.00	45.00	47%	53%	100%
2	גל"צ	34.20	9.50	43.70	78%	22%	100%
3	ערוץ 1	5.00	7.30	12.30	51%	49%	100%
4	ערוץ 2	19.42	16.67	36.09	54%	46%	100%
5	ערוץ 10	22.25	12.75	35.00	64%	36%	100%
6	סה"כ	101.87	70.22	172.09	59%	41%	100%

בלוח הבא מוצג ממוצע דקות שידור של כל מגיש לפי מגדר. הנתונים מראים שממוצע דקות שידור של מגישות גבוה מזה של מגישים גברים – 169 דקות לעומת 136 דקות.

**לוח מס' 10 : ממוצע דקות שידור למגיש בגופי שידור השונים לפי מגדר של המגישים**

מס'	גוף שידור	מגדר		
		גבר	אישה	סה"כ
1	רשת ב	252	288	270
2	גלצ	128	143	131
3	ערוץ 1	75	110	92
4	ערוץ 2	117	111	114
5	ערוץ 10	121	153	131
6	סה"כ	136	169	148

**סיכום**

במחקר זה נערכו השוואות בין 6 קבוצות של מגישי תכניות חדשות ואקטואליה ברדיו ובטלוויזיה. קבוצות אלה הוגדרו על פי עמדה מדינית ( מרכז-שמאל, ימין), רמת דתיות (חילוני, דתי), ומגדר (גבר, אישה). דפוסי פעילות של המגישים בכל קבוצה נמדדו באמצעות שלושה מדדים: מספר מגישים, מספר שעות שידור שבועיות וממוצע דקות שידור למגיש. בלוח הבא מוצג סיכום של שלושת המדדים הללו עבור כל אחת מששת קבוצות שנבדקו.

**לוח מס' 11: מדדי פעילות של שש קבוצות שדרים**

ממוצע דקות שידור למגיש	מס' שעות שידור בשבוע		מס' שדרים		קבוצות	משתנה
	2	1	2	1		
47	160	6.25	165.84	8	62	1.מרכז-שמאל 2. ימין
51	155	4.25	167.84	5	65	1.חילוני 2. דתי
169	136	70.22	101.87	25	45	1.גבר 2. אישה

השורה הראשונה בלוח מסכם את ההשוואה בין מגישים בעלי עמדות מדיניות המזוהות עם מרכז-שמאל לבין מגישים עם עמדות ימניות, בשלושת המדדים (מס' שדרים, מס' שעות שידור בשבוע וממוצע דקות שידור למגיש).

בכל שלושת המדדים התוצאה דומה: מגישי ימין (עמודה 2 בכל מדד), זוכים לציונים נמוכים בהרבה בהשוואה למגישי מרכז-שמאל (עמודה 1 בכל מדד).

- מספר מגישים: 8 מגישים לעומת 62

- מספר שעות שידור שבועיות: 6.25 לעומת 165.84

- ממוצע דקות שידור למגיש: 47 לעומת 160.

הממצאים בשורה השנייה מראים השוואה בין מגישים חילוניים (עמודה 1 בכל מדד) לבין מגישים דתיים (עמודה 2 בכל מדד). גם בהשוואה זו הפערים גדולים מאוד לטובת החילוניים: מספר מגישים – 65 לעומת 5, מספר שעות שידור שבועיות – 167.84 לעומת 4.25, ממוצע דקות שידור למגיש: 155 לעומת 51.

הממצאים בשורה השלישית מראים השוואה בין מגישים גברים (עמודה 1 בכל מדד) לבין מגישות נשים (עמודה 2 בכל מדד). בשני המדדים הראשונים מתקבל יתרון למגישים גברים: מספר מגישים – 45 לעומת 25, מספר שעות שידור שבועיות – 101.87 לעומת 70.22. במדד השלישי ממוצע דקות שידור למגיש – יש יתרון למגישות: 169 לעומת 136.

שמונת המגישים הימניים משדרים בגלי צהל – 6 מגישים, בערוץ 1 – מגיש אחד, ובערוץ 10 – מגישה אחת. אין מגישים ימניים ברשת ב' ובערוץ 2.

עיון בתכניות המשודרות על ידי המגישים הימניים מראה שאף אחת מתכניות אלה אינה נמנית עם תכניות חדשות ואקטואליה מרכזיות.

### דיון ומשמעויות – בנימה אישית

במחקר זה נשאלה השאלה האם הרכב קבוצת המגישים בתכניות חדשות ואקטואליה בתקשורת האלקטרונית, מגוון מספיק כדי לשקף את מגוון הדעות הרווחות בציבור בתחום המדיני. ליתר דיוק, האם בין מגישי תכניות חדשות ואקטואליה בערוצי רדיו וטלוויזיה הציבוריים יש ייצוג הולם למגישים בעלי עמדות ימניות.

הממצאים הם חד משמעיים. בכל שלושת המדדים הכמותיים שנבחנו - מספר המגישים הימניים, מספר שעות שידור שבועיות המופקדות בידיהם ומוצע דקות שידור למגיש – הייצוג של מגישים ימניים הרבה יותר נמוך מן המתבקש ממשקלן של תפיסות מדיניות אלה בחברה הישראלית. למשל, רק 4% משעות שידור שבועיות משודרות על ידי מגישים המחזיקים בעמדות מדיניות של בין 36% ל-50% מן הציבור.

עיון בשתי רשימות הבאות של מגישים ממחיש היטב את הטענות שהועלו לעיל:

רשימת מגישים מזוהים עם השמאל:

אורלי וילנאי, אושרת קוטלר, אילנה דיין, אסתי פרז, אריה גולן, גיא מרוז, דנה וייס, יונית לוי, יעל דן, ירון לונדון, מוטי קירשנבאום, מיכל רבינוביץ', נדב פרי, עודד שחר, ענת דוידוב, ערד ניר, קרן נויבר, רביב דרוקר, רזי ברקאי, רינה מצליח, רינו צרור, רפי רשף.

רשימת המגישים המזוהים עם הימין:

איתן ליפשיץ, אמילי עמרוסי, ג'קי לוי, ידידיה מאיר, יעז הנדל, יעקב אחימאיר, סיון רהב-מאיר, קובי אריאלי.

השוואת שתי הרשימות מציפה 3 עובדות:

1. הרשימה הראשונה ארוכה בהרבה מן הרשימה השנייה.
2. בעוד שהרשימה הראשונה מכילה עיתונאים ומגישים ותיקים ומנוסים, הרשימה השנייה כוללת בחלקה מגישים שהגשת תכניות רדיו וטלוויזיה אינו עיסוקם העיקרי (ג'קי לוי, יעז הנדל, קובי אריאלי, בני זוג מאיר).
3. בעוד שברשימה הראשונה ניתן למצוא את המגישים של כל תכניות חדשות ואקטואליה המרכזיות בחמשת גופי שידור שנבדקו, כל המגישים ברשימה ב' (למעט יעקב אחימאיר) מסתפקים בהגשת תכניות לא מרכזיות.

נראה שהייצוג הניתן בתקשורת האלקטרונית למגישים מן הימין הינה יותר בגדר עלה תאנה מאשר מתן ייצוג הולם.



יחד עם האמור לעיל, נראה שבשנים האחרונות ישנן ניסיונות לגייס לרשתות השידור – בעיקר בערוץ 2 ובערוץ 10 - פרשנים וכתבים (אם כי עדיין לא מגישים), בעלי השקפות החורגות מן התרבות שלטת. בין אלה ניתן למנות את עמית סגל, יאיר שרקי ועופר חדד בערוץ 2, ורועי שרון, צבי יחזקאלי וברוך קרא בערוץ 10. יש לברך על מגמות אלה ולקוות שעם הזמן נטיות אלה יתרחבו. אבל עדיין מציאות טלוויזיונית אחרת, לפיה בצד תכנית כמו "לונדון את קרשנבאום" תשודר תכנית בשם "ליבסקינד (קלמן) את סגל (אראל או עמית)" – נראית רחוקה מאוד.

לעיתים נשמעת הטענה, ש"הימין משתלט על התקשורת. אחרי שראש הממשלה נתניהו השתלט על ערוץ 1, ומחזיק בגרון את ערוץ 10, הוא בדרכו להשתלט גם על ערוץ 2". הממצאים שהוצגו כאן מראים שכל "ההשתלטות" הזו מתחילה ומסתיימת, בינתיים, בפניה קטנה שנמצאה בימי שישי בבוקר בערוץ 10 לאמילי עמרוסי.

**נספחים****1. רשת ב'**

מגדר	רמת דתיות		עמדה מדינית		שם	שעות שידור בשבוע	רצועה	יום	שם התכנית	מ' ס'	
	אישה	גבר	דתי	חילוני							ימין
	√		√		√	אריה גולן	10	06:00-08:00	א-ה	הבוקר הזה	1
√			√		√	קרן נויבך	10	08:00-10:00	א-ה	סדר יום עם קרן נויבך	2
	√		√		√	יוסי הדר	4	10:00-12:00	א, ג	הכול דיבורים	3
	√		√		√	עודד שחר	2	10:00-12:00	ב		
	√		√		√	צ'יקו מנשה	2	10:00-12:00	ד		
√			√		√	איילה חסון	2	10:00-12:00	ה		
√			√		√	אסתי פרז	10	12:00-14:00	א-ה	בחצי היום	4
	√		√		√	צ'יקו מנשה	1	12:00-13:00	ו		
√			√		√	ענת דוידוב	1	10:00-11:00	ש	יומן השבוע	5
	√		√		√	אבי אתגר	2	12:00-14:00	ש	המבחר של אתגר	6
√			√		√	ליאת רגב	1	17:00-18:00	ש	מעבירים לראשון	7
<b>5</b>	<b>*5</b>	<b>0</b>	<b>*10</b>	<b>0</b>	<b>*10</b>	<b>סה"כ מספר מגישים</b>					
<b>24</b>	<b>21</b>	<b>0</b>	<b>45</b>	<b>0</b>	<b>45</b>	<b>סה"כ מספר שעות שידור</b>					

**2. גלי צה"ל**

מס	שם התכנית	יום	רצועה	שעות שידור בשבוע	שם המגיש	עמדה מדינית		רמת דתיות		מגדר	
						שמאל-מרכז	ימין	חילוני	דתי		גבר
1	בוקר טוב ישראל	א-ו	07:00-08:00	6	אסף ליברמן	√		√		√	
2	נכון להבוקר	א-ד	08:00-09:00	4	ניב רסקין	√		√		√	
		ה	08:00-09:00	1	אילנה דיין	√		√		√	
3	מה בוער	א-ד	09:00-11:00	8	רזי ברקאי	√		√		√	
		ה	09:00-11:00	2	רינו צרור	√		√		√	
4	המילה האחרונה	א, ג	11:00-12:00	1	קובי אריאלי	√	√			√	
		א, ג	11:00-12:00	1	עירית לינור	√		√		√	
		ב, ד	11:00-12:00	1	אברי גלעד	√		√		√	
		ב, ד	11:00-12:00	1	ג'קי לוי	√	√			√	
5	יועז הנדל וספי עובדיה	ה	11:00-12:00	0.5	יועז הנדל	√	√			√	
		ה	11:00-12:00	0.5	ספי עובדיה	√		√		√	
6	עושים צהריים	א-ד	12:00-13:45	7	יעל דן	√		√		√	
		ה	12:00-13:45	0.85	אלי ישראלי	√		√		√	
		ה	12:00-13:45	0.85	אפי טריגר	√		√		√	
7	חמש בערב	א-ה	17:00-18:00	5	ירון וילנסקי	√		√		√	
	מחשבות בע"מ	ו	08:00-09:00	0.5	יעקב ברדוגו	√	√			√	
8		ו	08:00-09:00	0.5	משה שלונסקי	√		√		√	
	סוף שבוע זוגי	ו	12:00-13:00	0.5	סיון רהב מאירי	√	√			√	
9		ו	12:00-13:00	0.5	ידידיה מאירי	√	√			√	
10	שישבת	ש	18:00-20:00	2	עידו קוולר	√		√		√	
<b>סה"כ מספר מגישים</b>											
4	16	4	16	6	14						
<b>סה"כ מספר שעות שידור</b>											
9.5	34.2	3	40.7	4	39.7						

**3. ערוץ 1**

מס'	שם התכנית	יום	רצועה	שעות שידור בשבוע	שם המגיש	עמדה מדינית		רמת דתיות		מגדר	
						שמאל-מרכז	ימין	חילוני	דתי	גבר	אישה
1	המוסף	א, ה	19:00-19:50	4	גאולה אבן	√		√		√	
2	מבט	א, ד, ה	19:52-20:30	2	אמיר אבגי	√		√		√	
		ב, ג	19:52-20:30	1.3	מירב מילר	√		√		√	
3	פוליטיקה	ג	21:00-22:00	1	עודד שחר	√		√		√	
4	מבט שני	ד	21:00-22:00	1	איתי לנדסברג	√		√		√	
5	יומן	ו	20:00-21:30	1.5	איילה חסון	√		√		√	
6	חדשות בשבת	ש	20:00-20:30	0.5	מיכל רבינוביץ'	√		√		√	
7	רואים עולם	ש	21:00-22:00	1	יעקב אחימאיר		√	√		√	
<b>סה"כ מספר מגישים</b>											
						7	1	10	0	4	4
<b>סה"כ מספר שעות שידור</b>											
						11.30	1.0	12.30	0	5.0	7.30

**4. ערוץ 2**

מס' תכנית	שם התכנית	יום	רצועה	שעות שידור בשבוע	שם המגיש	עמדה מדינית		רמת דתיות		מגדר	
						שמאל-מרכז	ימין	חילוני	דתי	גבר	אישה
1	הבוקר של קשת	א-ג	07:00-09:00	3	יואב לימור	√		√		√	
		א-ג	07:00-09:00	3	גלית גוטמן	√		√		√	
2	עולם הבוקר	ד-ו	06:20-09:00	3	אברי גלעד	√		√		√	
		ד-ו	06:20-09:00	3	הילה קורח	√		√		√	
3	מהדורה ראשונה	א-ג	16:45-17:30	2.25	אורן וייגנפלד	√		√		√	
		ד	16:45-17:30	0.75	דפנה ליאל	√		√		√	
		ה	16:45-17:30	0.75	אהרן ברנע	√		√		√	
4	שש עם	א, ב, ד, ה	18:00-19:00	4	עודד בן עמי	√		√		√	
		ג	18:00-19:00	1	ערד ניר	√		√		√	
5	כידון ובן סימון	ד, ה	18:50:19:30	0.67	דניאל בן סימון	√		√		√	
		ד, ה	18:50:19:30	0.67	שרון כידון	√		√		√	
6	המהדורה המרכזית	א-ה	20:00-21:00	5	יונית לוי	√		√		√	
7	חי בלילה	ט-ג	23:00-23:30	1.5	נדב בורשטיין	√		√		√	
8	הלילה	א-ה	00:00-00:30	1.25	דוריה למפל	√		√		√	
		א-ה	00:00-00:30	1.25	ליאור פרידמן	√		√		√	
9	עובדה	ה	21:00-22:00	1	אילנה דיין	√		√		√	
10	אולפן שישי	ו	20:00-21:00	1	דני קושמרו	√		√		√	
11	פגוש את העיתונות	ש	18:00-19:00	1	רינה מצליח	√		√		√	
12	חדשות סוף שבוע	ש	20:00-21:00	1	דנה וייס	√		√		√	
13	סדר עולמי	ש	17:30-18:30	1	ערד ניר	√		√		√	
<b>סה"כ מספר מגישים</b>											
<b>9</b>	<b>*10</b>	<b>0</b>	<b>*19</b>	<b>0</b>	<b>*19</b>						
<b>סה"כ מספר שעות שידור</b>											
<b>16.67</b>	<b>19.42</b>	<b>0</b>	<b>36.09</b>	<b>0</b>	<b>36.09</b>						

**5. ערוץ 10**

מס' תכנית	שם התכנית	יום	רצועה	שעות שידור בשבוע	שם המגיש	עמדה מדינית		רמת דתיות		מגדר	
						שמאל-מרכז	ימין	חילוני	דתי	גבר	אישה
1	אורלי וגיא	א-ה	06:00-08:00	5	גיא מרוז	√		√		√	
	אורלי וגיא	א-ה	06:00-08:00	5	אורלי וילנאי	√		√		√	
2	ששי בבוקר	ו	06:30-09:00	1.25	אמילי עמרוסי		√		√		√
	ששי בבוקר	ו	06:00-08:00	1.25	אלי ראכלין	√		√		√	
3	חמש עם רפי רשף	א-ה	17:00-18:00	5	רפי רשף	√		√		√	
4	לונדון את קירשנבאום	א-ה	18:00-19:00	2.5	ירון לונדון	√		√		√	
	לונדון את קירשנבאום	א-ה	18:00-19:00	2.5	מוטי קירשנבאום	√		√		√	
5	חדשות	א-ה	20:00-21:00	5	תמר איש שלום	√		√		√	
6	היום שהיה	א-ה	23:00-23:30	2.5	גיא זוהר	√		√		√	
7	צינור לילה	א-ה	00:00-00:15	1	גיא לרר	√		√		√	
8	המקור	ג	21:00-22:00	0.5	רביב דרוקר	√		√		√	
	המקור	ג	21:00-22:00	0.5	רזי ברקאי	√		√		√	
9	שישי	ו	20:00-21:00	0.5	טלי מורנו	√		√		√	
	שישי	ו	20:00-21:00	0.5	אלון בן דוד	√		√		√	
10	המגזין	ש	20:00-21:00	1	אושרת קוטלר	√		√		√	
11	המטה	ש	21:15-22:15	1	נדב פרי	√		√		√	
<b>סה"כ מספר מגישים</b>											
<b>5</b>	<b>11</b>	<b>1</b>	<b>15</b>	<b>1</b>	<b>15</b>						

\* בחישוב סה"כ מגישים, מגישה/ה ביותר מגוף שידור אחד נספרה/ה פעם אחת בלבד